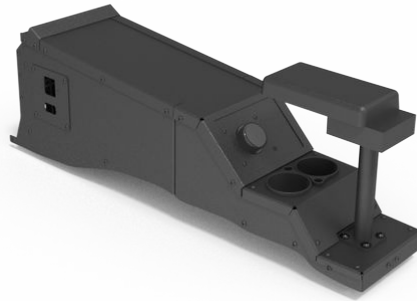


KMN-CONS-FME21A



Console de plancher

Manuel d'installation

Ford Mach-E 2021+



Droits d'auteur

© Les systèmes Cyberkar[®], 2024

Aucune partie de la documentation accompagnant ce produit logiciel des systèmes Cyberkar[®] ne peut être reproduite, transmise, transcrite, stockée dans un système d'extraction, vendue, exploitée commercialement ou traduite dans d'autres langues ou langages informatiques, dans quelque format ou par quelque moyen que ce soit, en ce compris, mais sans y être limité, les moyens électroniques, magnétiques, optiques, chimiques, manuels ou autres, sans l'autorisation expresse et écrite des systèmes Cyberkar[®]. Le contenu du présent document est protégé par la loi sur les droits d'auteur et sera distribué avec un logiciel régi par un contrat de licence d'utilisateur.

Les informations contenues dans le présent document sont fournies à titre purement informatif ; elles sont susceptibles d'être modifiées par les systèmes Cyberkar[®]. Les systèmes Cyberkar[®] déclinent toute responsabilité concernant les erreurs ou inexactitudes pouvant apparaître dans les informations de ce document.

Les systèmes Cyberkar[®] et les logos Cyberkar[®] et Kommander[®] sont des marques déposées des systèmes aux États-Unis et au Canada. Les autres marques, noms commerciaux ou noms d'entreprises mentionnés dans ce document sont uniquement utilisés pour identification et appartiennent à leurs propriétaires respectifs.

Les systèmes Cyberkar[®]

Adresse postale : 3026, rue Anderson, bureau 202
Terrebonne (Québec) J6Y 1W1
Canada

Téléphone (sans frais) : 1-855-951-3080

Courriel : info@cyberkar.com

Table des matières

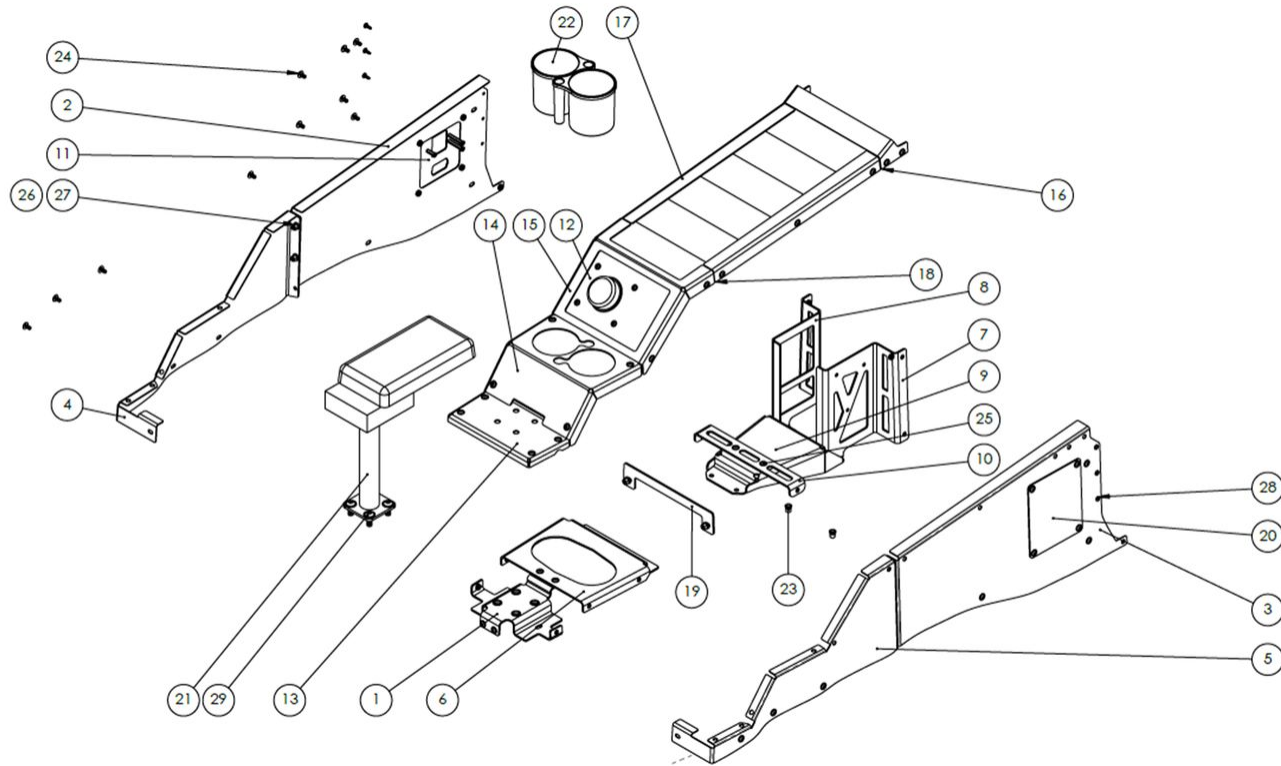
1	TEMPS DE TRAVAIL	4
2	VUE ÉCLATÉE	5
3	PIÈCES INCLUSES	6
4	SAC DE QUINCAILLERIE	9
5	PRÉPARATION DE L'INSTALLATION	10
5.1	Désinstallation des sièges avant	11
5.2	Désinstallation de la console OEM	18
5.3	Désinstallation de la console OEM (suite)	26
6	INSTALLATION	46
6.1	Installation de la console de plancher	47
6.2	Réinstallation des sièges avant	69
7	ASSISTANCE TECHNIQUE	74

1 TEMPS DE TRAVAIL




Temps d'installation

3 heures

2 VUE ÉCLATÉE



3 PIÈCES INCLUSES

#	N° / SKU	DESCRIPTION	QT	IMG
7	FA00007648-M-00060	Support intérieur (côté passager)	1	
8	FA00007648-M-00061	Support intérieur (côté conducteur)	1	
9	FA00007648-M-00062	Support avant	1	
11	KMN-CONS-PLLAT-FME21A	Assemblage de la plaque latérale (côté conducteur)	1	

12	KMN-CONS-PLTRA-FME21A	Assemblage du sélecteur de transmission	1	
13	FA00007648-M-10158	Couvercle arrière	1	
14	FA00007648-M-10159	Couvercle du porte-gobelets	1	
17	FA00007648-M-10162-01	Arête latérale (côté conducteur)	1	
18	FA00007648-M-10162-02	Arête latérale (côté passager)	1	
20	FA00007648-M-10164	Couvercle latéral (côté passager)	1	
21	GAMBERJOHNSON_7160-0525	Accoudoir (en option)	1	

22	GAMBERJOHNSON_7160-0 846	Porte-gobelets	1	
30	KMN-CONS-CORPS- FME21A	Assemblage du corps de la console	1	
31	KMN-CONS-PLACLE- FME21A	Plaque de montage de l'antenne de la clé de contact (8-3/4" x 2-1/2" x 1/8")	1	
32	KMN-CONS-MOUSA- FME21A	Pièce de mousse pour bloquer la ventilation (3-1/4" x 1-1/4" x 1")	2	
33	KMN-CONS-MOUSB- FME21A	Pièce de mousse pour bloquer la ventilation (3-3/8" x 2-1/4" x 1")	1	
	KMN-HB-CONS-FME21A	Sac de quincaillerie	1	

4 SAC DE QUINCAILLERIE

#	N° / SKU	DESCRIPTION	QT	IMG
23	MCMaster_95105A183	Écrou à riveter renforcé, nervuré, M8 0,7-4,2 mm zinc	2	
24	MCMaster_92137A527	Vis à tête bombée à bride M6 x 12 mm noir	26	
25	MCMaster_92137A535	Vis à tête bombée à bride M6 x 20 mm noir	6	
28	MCMaster_92295A417	Vis autotaraudeuses à tête cruciforme No 10 x 1/2"	6	
29	MCMaster_92137A686	Vis à tête ronde à bride en alliage d'acier	4	
34	MCMaster_94935K41	Attache Velcro, support adhésif acrylique, largeur 1/2", longueur 100"	1	

5 PRÉPARATION DE L'INSTALLATION

Dans cette section

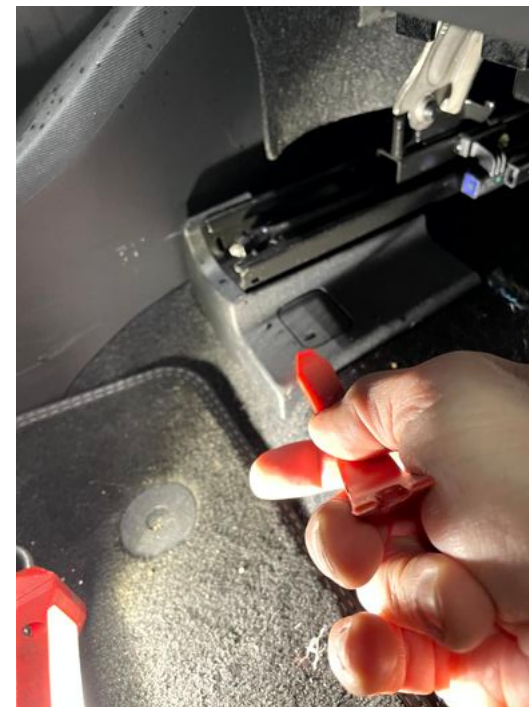
- 5.1 Désinstallation des sièges avant** (voir page 11)
- 5.2 Désinstallation de la console OEM** (voir page 18)
- 5.3 Désinstallation de la console OEM (suite)** (voir page 26)

5.1 Désinstallation des sièges avant

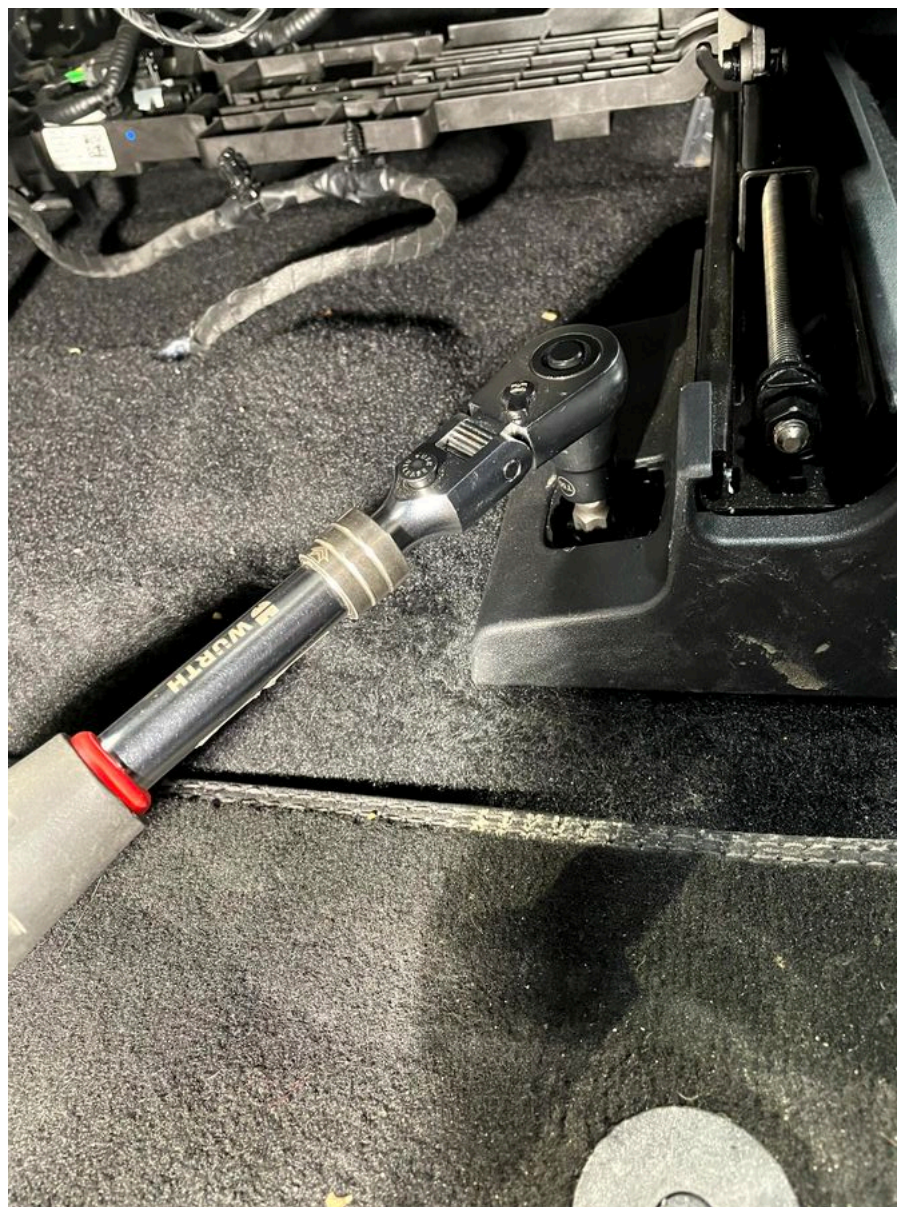
- F** Les étapes suivantes présentent la désinstallation du siège avant (coté conducteur).
Répéter la même opération pour désinstaller aussi le siège du côté passager.
Cet exemple est pris d'un Ford Mach-E 2021 et plus.

1

1. Positionner le siège à la position arrière pour accéder facilement aux boulons avant.
2. À l'aide d'un outil d'extraction en plastique, retirer les 2 trappes couvrant les boulons avant du siège.



- 2 Retirer les 2 boulons avants du siège à l'aide d'un embout Torx T55.



3

1. Basculer le dossier du siège avant en position complètement relevée, puis baisser le coussin complètement en bas. Ceci facilitera son retrait du véhicule.
2. Finalement, le déplacer vers l'avant pour accéder aux boulons arrière du siège.



- 4 À l'aide d'un embout Torx T50, retirer les 2 boulons arrière du siège.

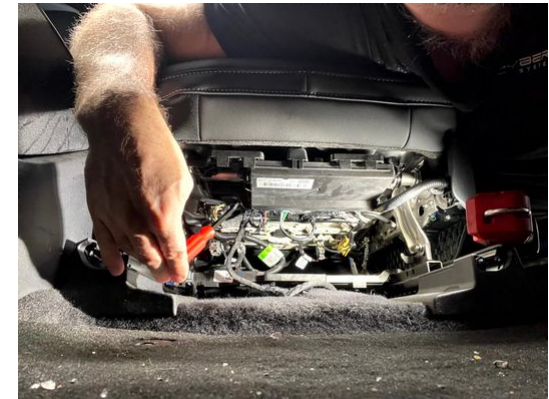
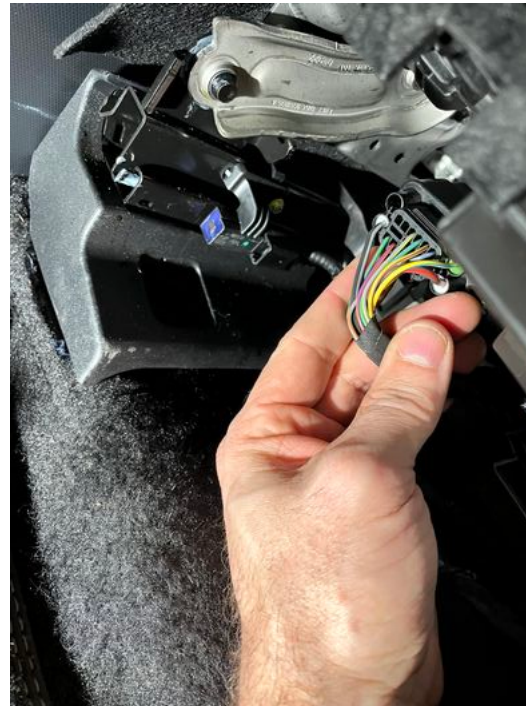


5 Couper l'alimentation du **SRS**.

i Consulter : **Réduction de la puissance du système de retenue supplémentaire (SRS)** (*Système de retenue supplémentaire 501-20B, Procédures générales*).

i Consulter : **Système de retenue supplémentaire (SRS)**

- 6**
1. Débrancher le connecteur électrique du faisceau de câblage du siège avant.
 2. Détacher les retenues du faisceau de câblage du siège avant à l'aide d'un outil d'extraction.



7 Retirer le siège avant.



-
- 8** Répéter la même opération pour le siège du côté passager.
-

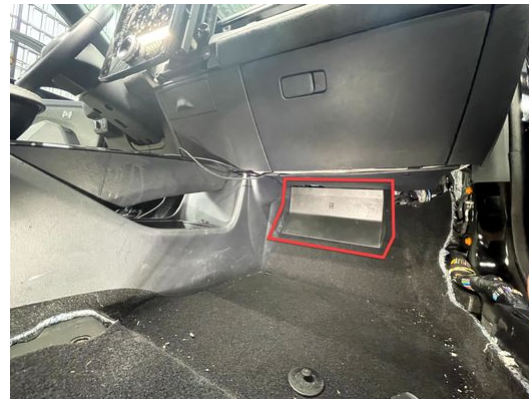
5.2 Désinstallation de la console OEM




Les étapes suivantes présentent la désinstallation de la console au plancher d'origine.
Cet exemple est pris d'un Ford Mach-E 2021 et plus.

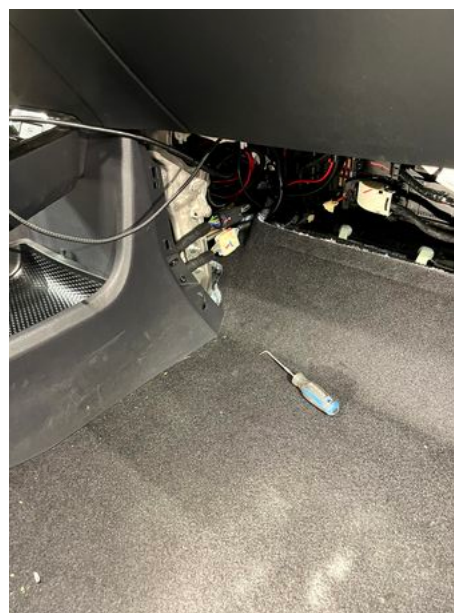
1

Dégager les clips et déposer la garniture de plancher côté passager.



2 Relâcher les clips et retirer le panneau de garniture avant de la console de plancher (côté passager.)

 Tirer vers l'extérieur puis vers l'arrière pour retirer.



3

Relâcher les clips et retirer le panneau de garniture de la console centrale.



Utiliser l'équipement général :
décapant de garniture
intérieure.

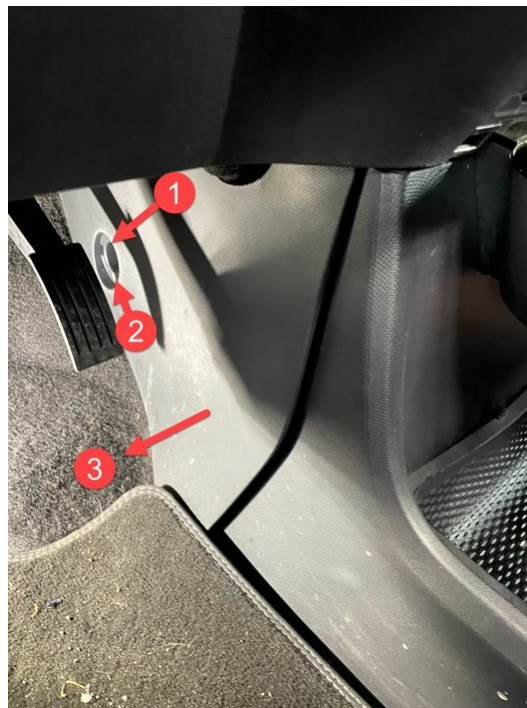


4

1. Retirer le panneau de garniture avant de la console (côté conducteur).
2. Retirer le boulon en utilisant un embout 8 mm.
Couple : 22 po-lb (2,5 N m)



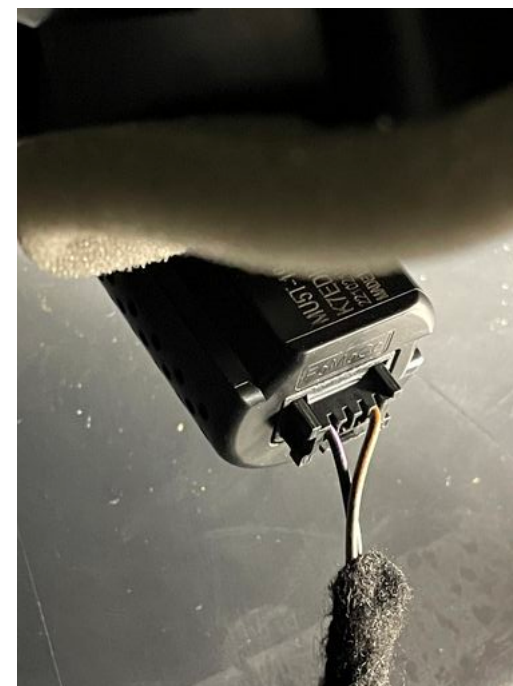
Tirer vers l'extérieur puis vers l'arrière pour retirer.



5

- Relâcher les clips et retirer le panneau de garniture avant de la console (côté passager).

- 6
1. Relâcher les clips et retirer le panneau de garniture arrière de la console de plancher.
 2. Débrancher le connecteur électrique.



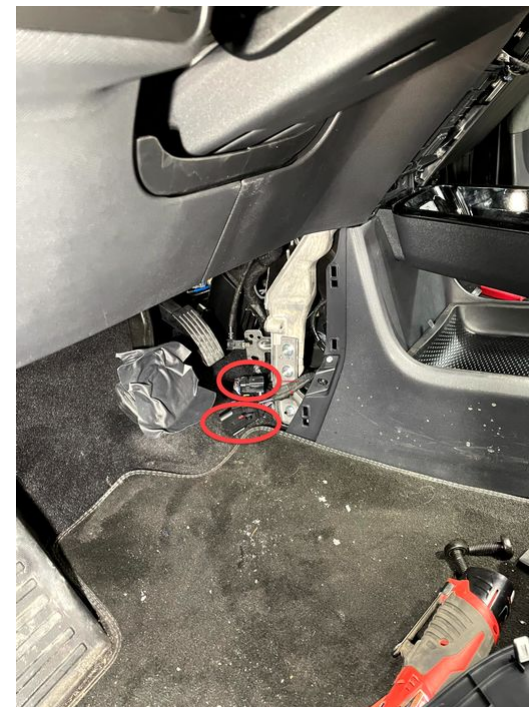
7

1. Retirer les boulons arrière de la console (de chaque côté) à l'aide d'un embout 8 mm.
Couple : 119 po-lb (13,5 N m)
2. Retirer les boulons avant à l'aide d'un embout 10 mm.
Couple : 36 po-lb (4,1 N m)

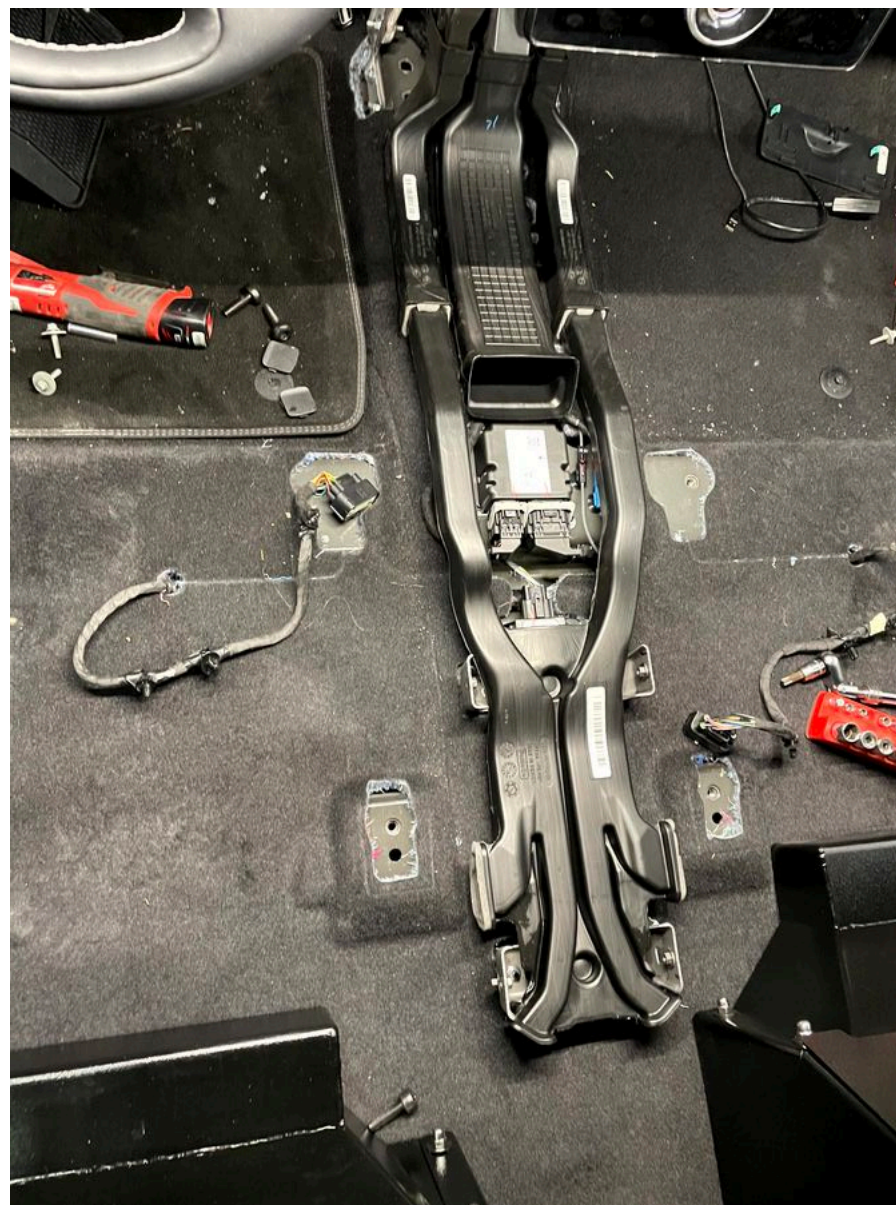


8

1. Débrancher les 4 connecteurs électriques avant de la console (2 de chaque côté).
2. Libérer le dispositif de retenue du harnais.



9 Retirer la console du véhicule.



5.3 Désinstallation de la console OEM (suite)

1

Retirer les conduits et les supports de montage de la console d'origine

Retirer les 2 clips montrés sur les photos pour retirer la partie arrière des conduits de ventilation.




- 2 Retirer les 2 conduits latéraux avant en utilisant un outil pour faciliter leur désinstallation.

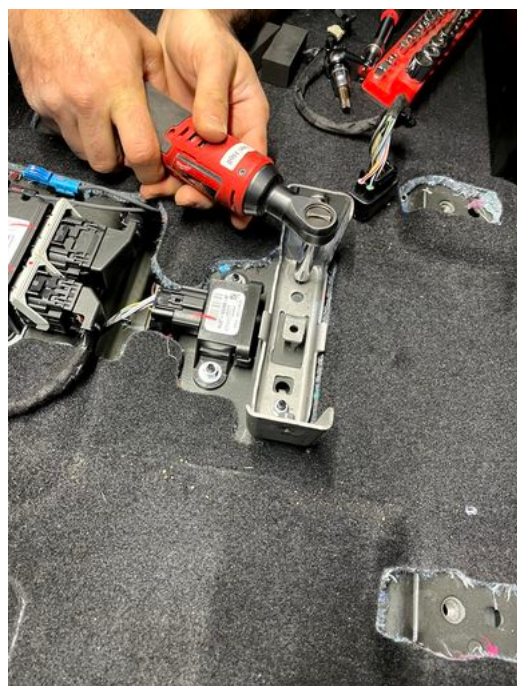


- 3** Retirer le conduit central en désengageant les clips en utilisant un outil.



4 Retirer les 2 supports à l'arrière en retirant les 4 vis puis retirer les 2 écrous du module avant.

 Conserver ces 4 vis et ces 2 écrous car ils seront utilisés pour installer la nouvelle console.

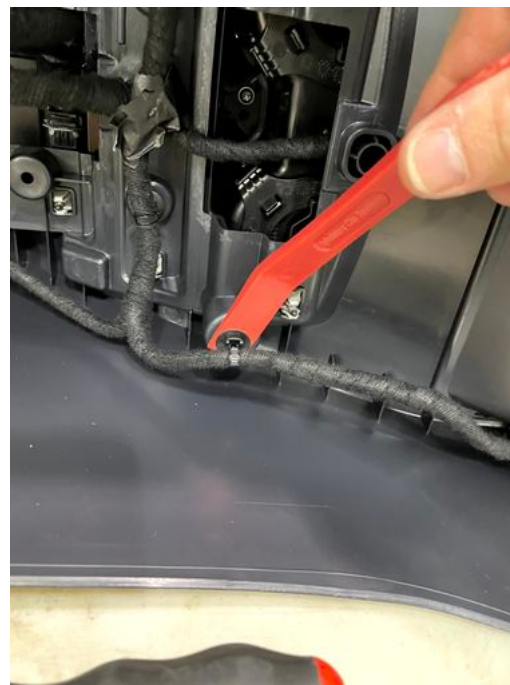
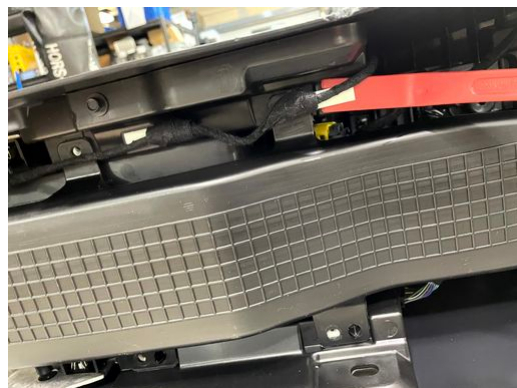


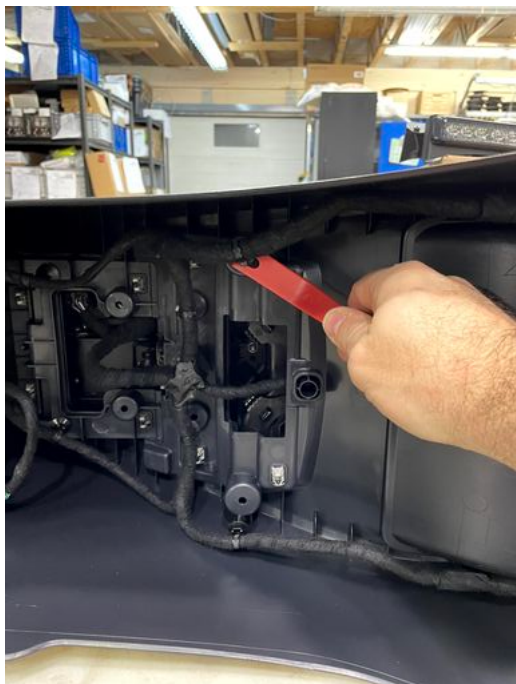
5

Retirer le harnais électrique de la console centrale

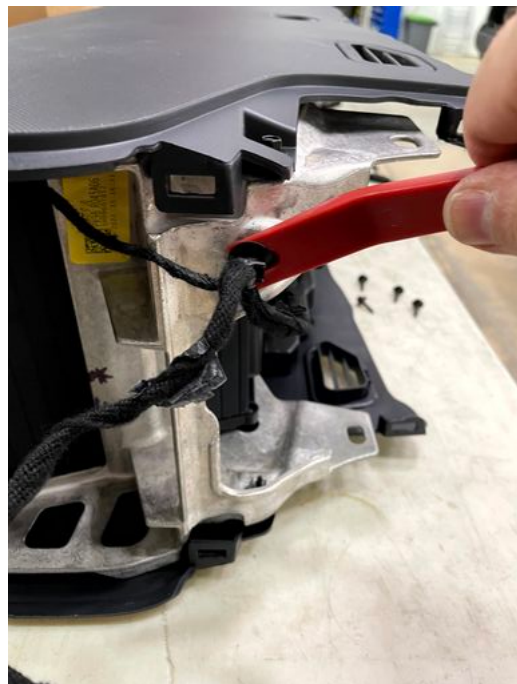
Pour retirer le harnais électrique, désengager les clips le retenant à la console d'origine.

Utiliser les photos en référence.











6 Déconnecter l'allume-cigarette.



- 7 Retirer le module de clé en utilisant un embout TX15.



8

1. Retirer le panneau retenant le sélecteur de la transmission.
2. Déconnecter les 3 modules derrière.

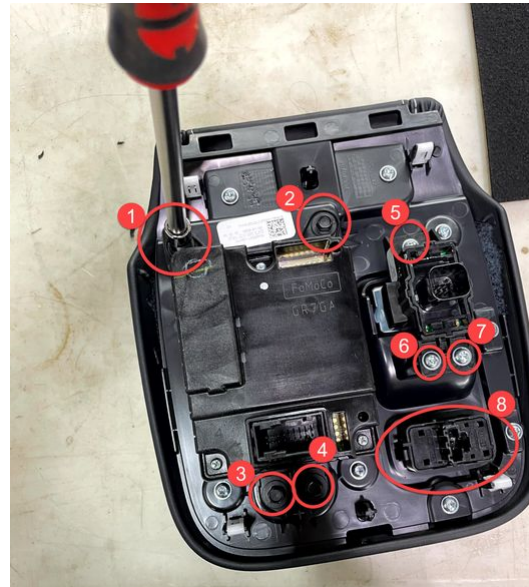


9

1. Retirer le module de transmission en retirant les vis 1-4.
2. Retirer le module de frein de stationnement en retirant les vis 5-7.
3. Retirer le module d'avertisseur (*hazard*) en le déclipant.



Ces modules seront réinstallés plus tard sur les plaques respectives fournies avec la console.



10

Retirer le module de recharge sans-fil et le déconnecter.



11

Déconnecter le module USB et le retirer en le déclinçant.



12

1. Retirer le panneau du haut de la console en utilisant un outil d'extraction en plastique.
2. Déclipser l'attache au fond de la console, sous le panneau retiré.



13

Déconnecter le capteur de clé situé sous le panneau retiré à l'étape précédente et utiliser un embout TX15 pour le retirer.



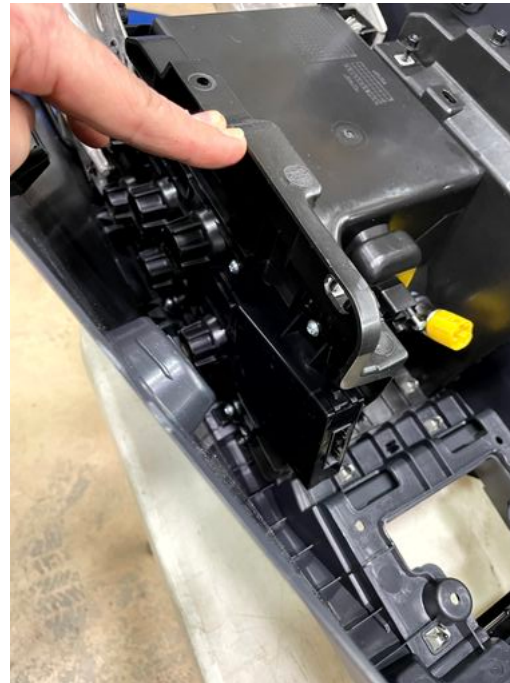
14

Pour retirer le module arrière situé du côté passager, derrière la console, retirer les vis comme sur les photos.



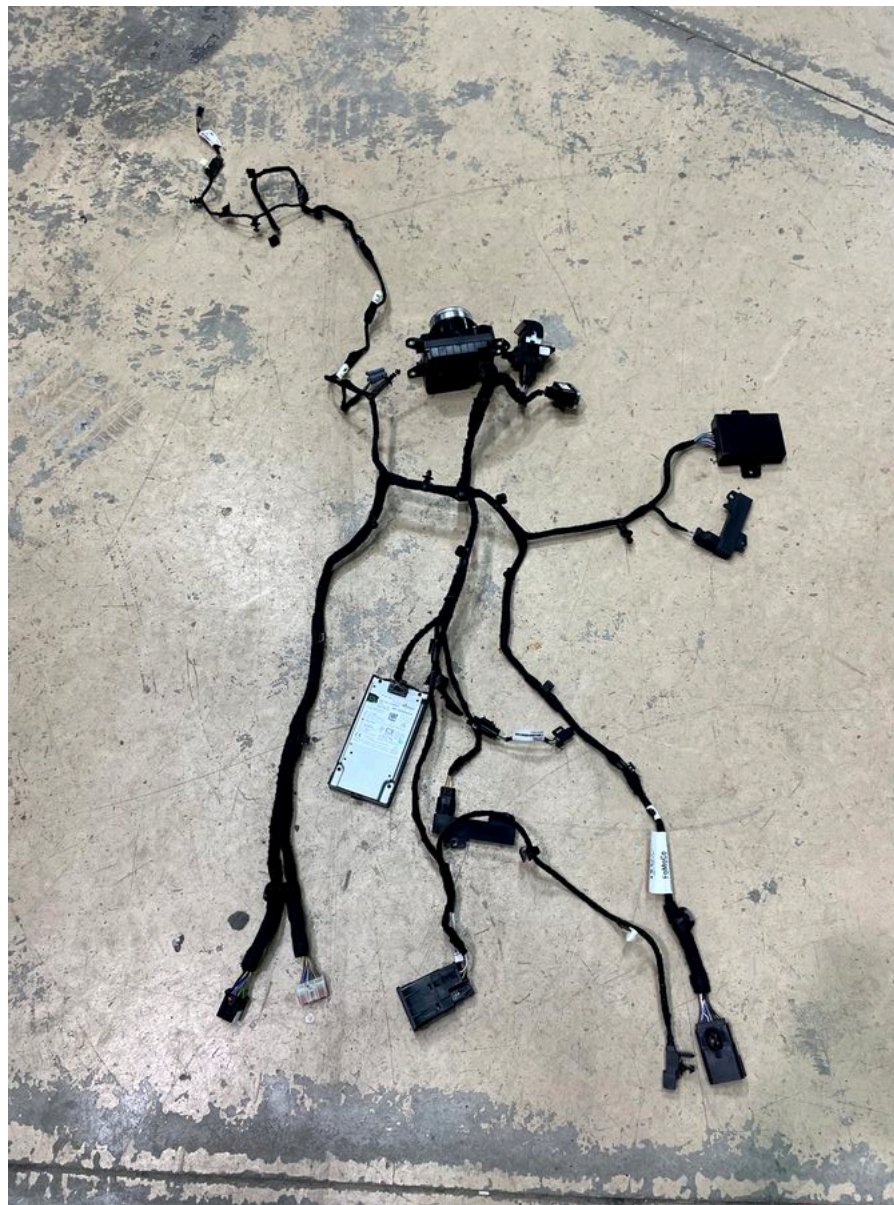
15

1. Déconnecter le module.
2. Le retirer en enlevant ses 2 vis.



16

1. Connecter les modules retirés sur le harnais.
2. Remettre les vis retirées de la console d'origine s'il est prévu de la réinstaller pour remettre le véhicule à son état d'origine.



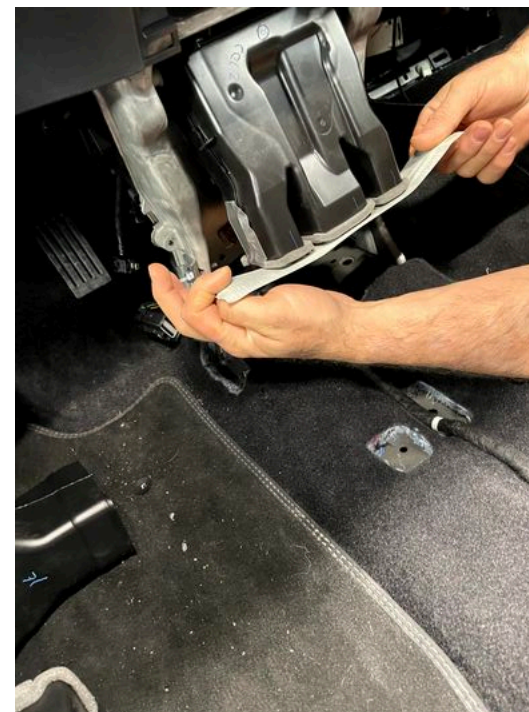
6 INSTALLATION

Dans cette section

- 6.1 Installation de la console de plancher (voir page 47)**
- 6.2 Réinstallation des sièges avant (voir page 69)**

6.1 Installation de la console de plancher

1. Utiliser les pièces de mousse (pièces #32 et 33) pour bloquer les 3 bouches de ventilation.
2. Sécuriser les 3 blocs avec du ruban adhésif (non fourni).



2 Découper le tapis comme sur les photos.



3

1. Positionner le support avant (pièce #9) dans le véhicule et marquer les 2 trous du haut.

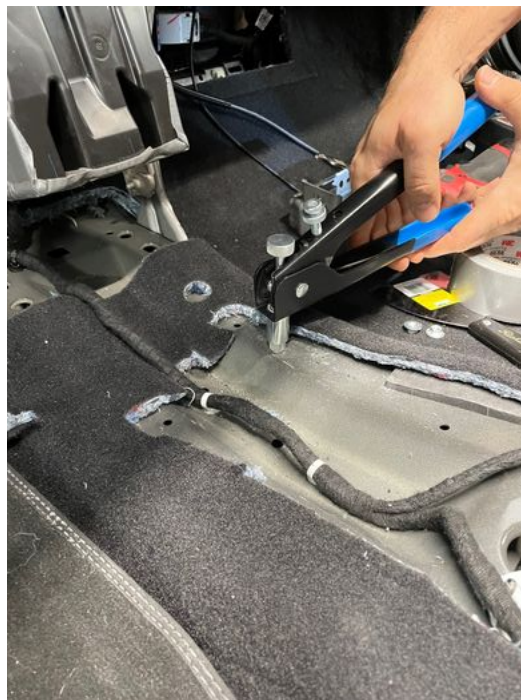


Vous pouvez utiliser une mèche pour percer des avant-trous avec la pièce en place.

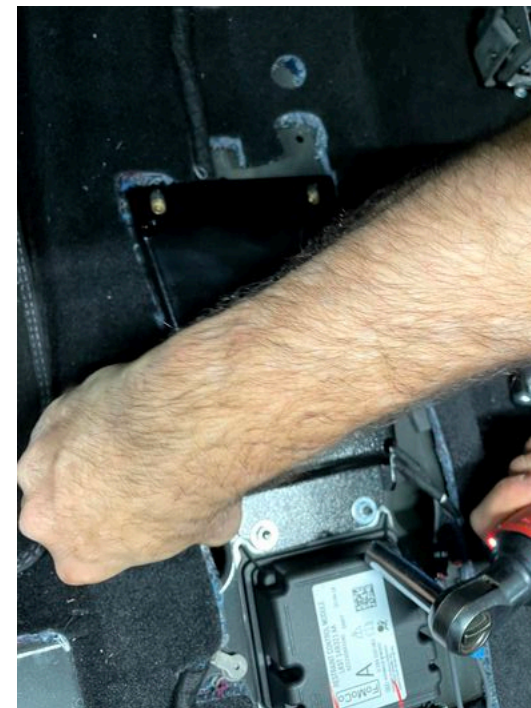
2. Retirer le support et grossir les 2 trous à l'aide d'une mèche 25/64".



- 4** Installer les 2 écrous à riveter (item #Q23)
en utilisant l'outil approprié (pour M6x1,0).



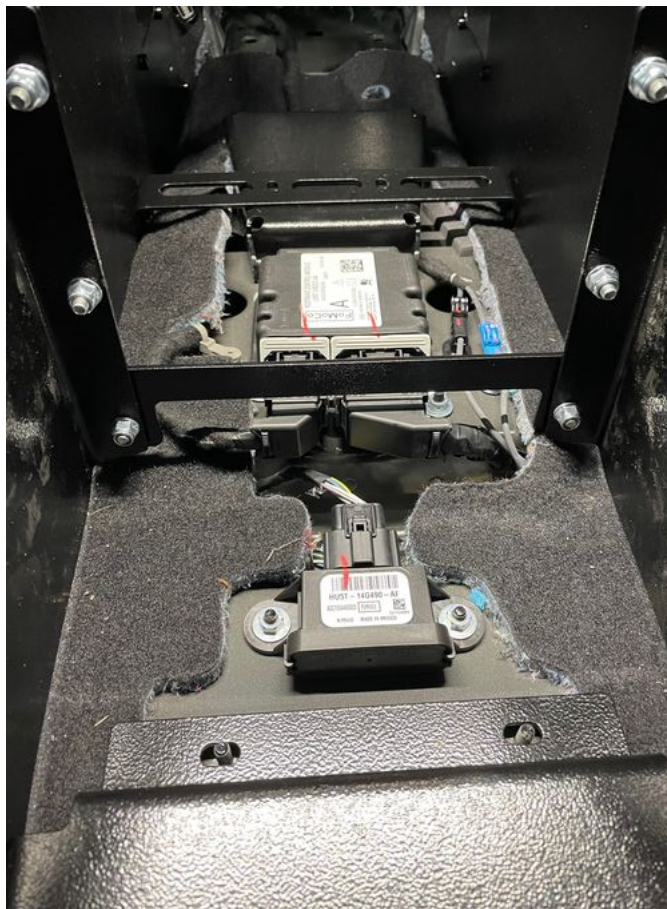
- 5** Fixer le support avant (pièce #9) en place en utilisant 2 vis (item #Q25) pour l'avant de la pièce et en utilisant les 2 écrous d'origine.



- 6 Prendre bien soin de ne pas coincer les câbles en les acheminant de chaque côté.



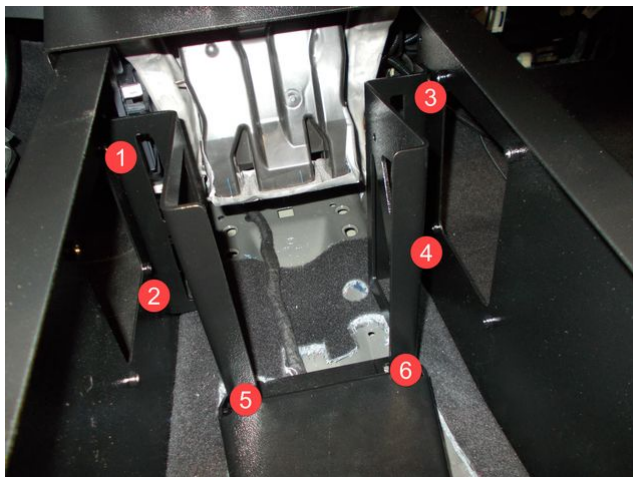
- 7 Positionner l'assemblage du corps de la console (pièce #30) dans le véhicule.



- 8 Fixer l'arrière de la console en utilisant la quincaillerie d'origine.



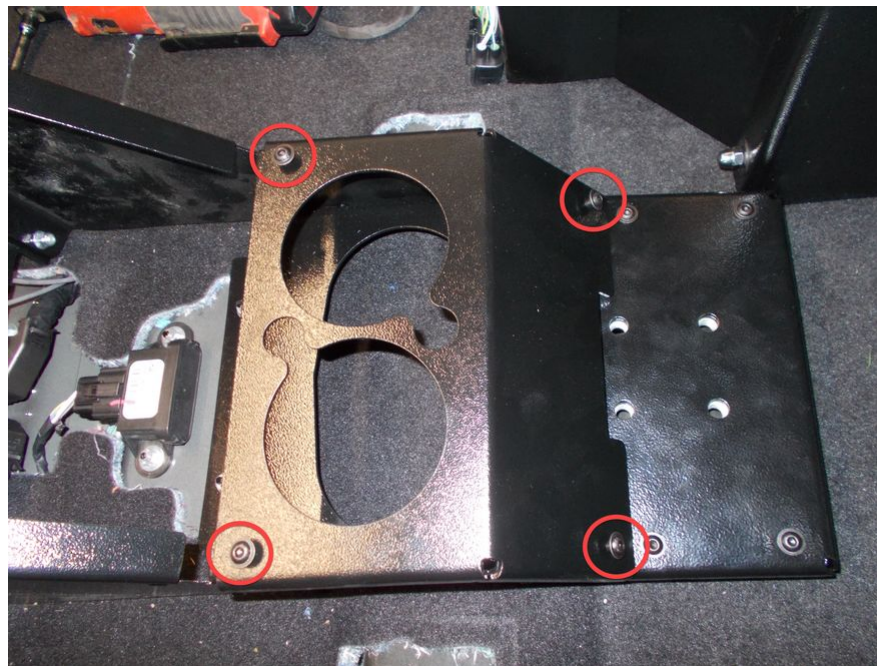
- 9 Fixer les 2 supports intérieurs (pièces #7 et #8) en utilisant 4 vis (item #Q24) pour les positions 1-4 et 2 vis (item #Q25) pour les positions 5 et 6.



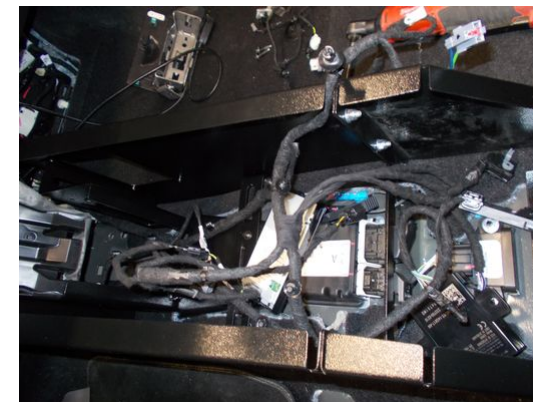
- 10** Fixer le couvercle arrière (pièce #13) en utilisant 4 vis (item #Q24).



- 11** Fixer le couvercle du porte-gobelets (pièce #14) en utilisant 4 vis (item #Q24).



- 12** Insérer le harnais du véhicule dans la console.



- 13** Rebrancher les 4 connecteurs avant au véhicule.



- 14** Retirer l'arête centrale de la console en retirant ses 4 vis.



- 15** 1. Installer le sélecteur de transmission sur l'assemblage du sélecteur de transmission (pièce #12), puis connecter le sélecteur au harnais du véhicule.

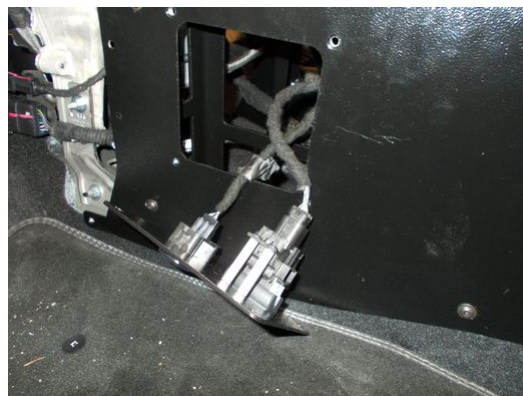


Il peut être nécessaire de retirer du ruban adhésif du harnais du véhicule pour permettre au harnais de se rendre à la position désirée.

2. Coller l'assemblage du sélecteur de transmission (pièce #12) à la console en utilisant du velcro (item #Q34).

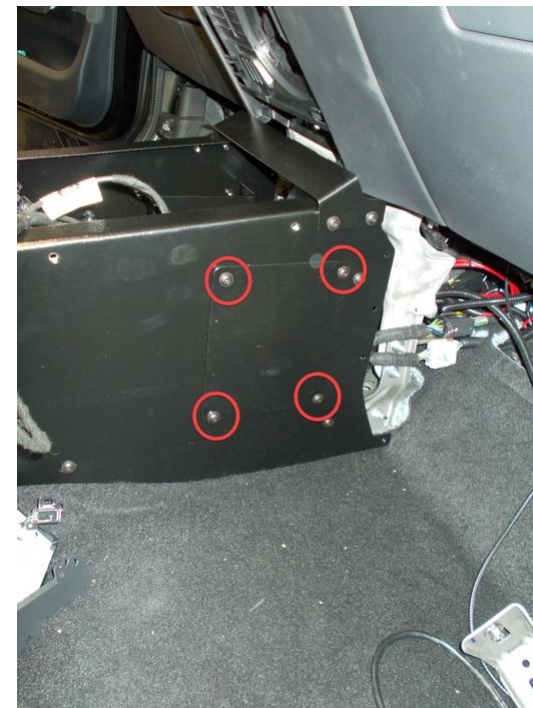
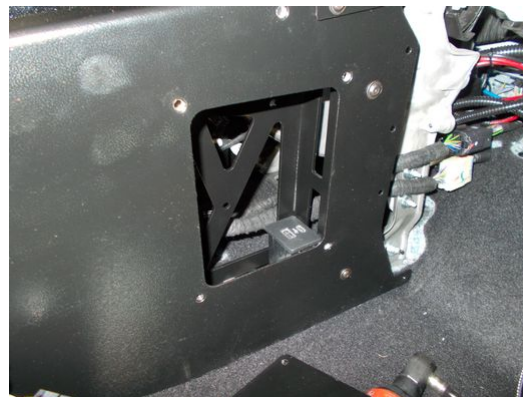


- 16**
1. Installer les contrôles de feux de détresse et de frein à main sur l'assemblage de la plaque latérale (pièce #11).
 2. Connecter au harnais puis fixer l'assemblage de la plaque latérale (côté conducteur) à l'aide de 4 vis (item #Q24).

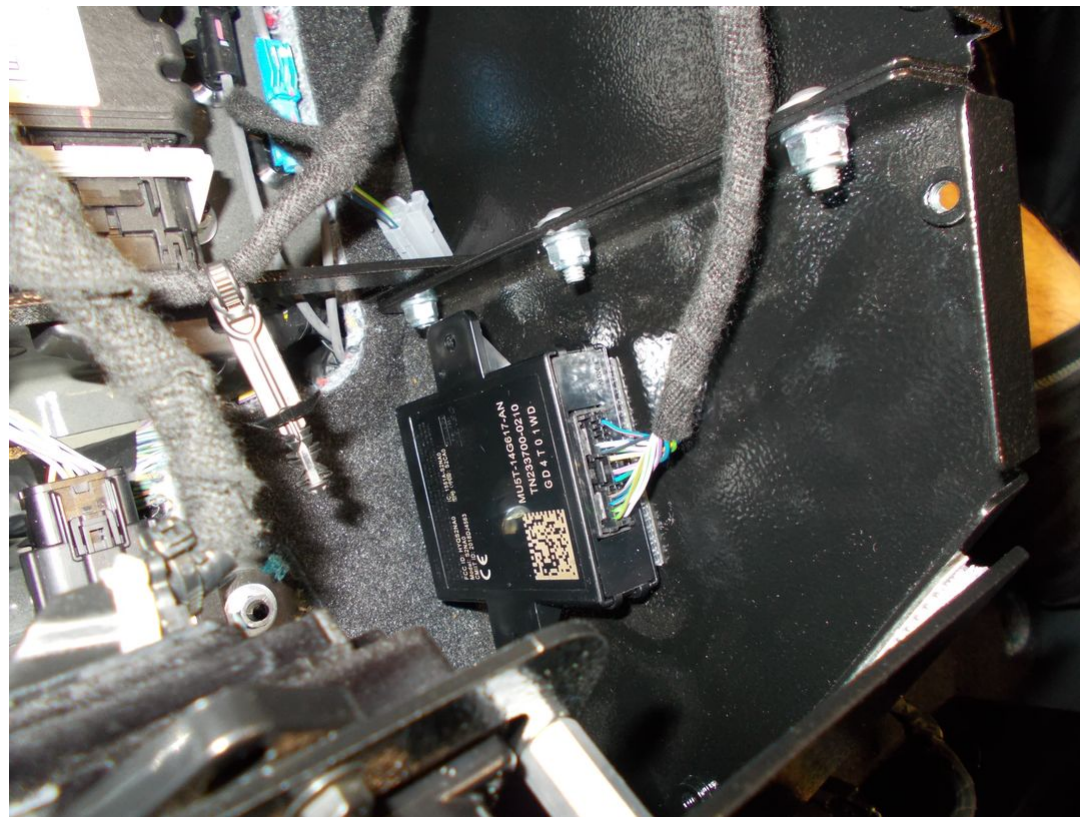


17

1. Connecter au harnais et fixer le port USB du véhicule au bas de l'ouverture.
2. Installer un bloc fusible si désiré.
3. Fixer le couvercle latéral (côté passager) (pièce #20) à l'aide de 4 vis (item #Q24).



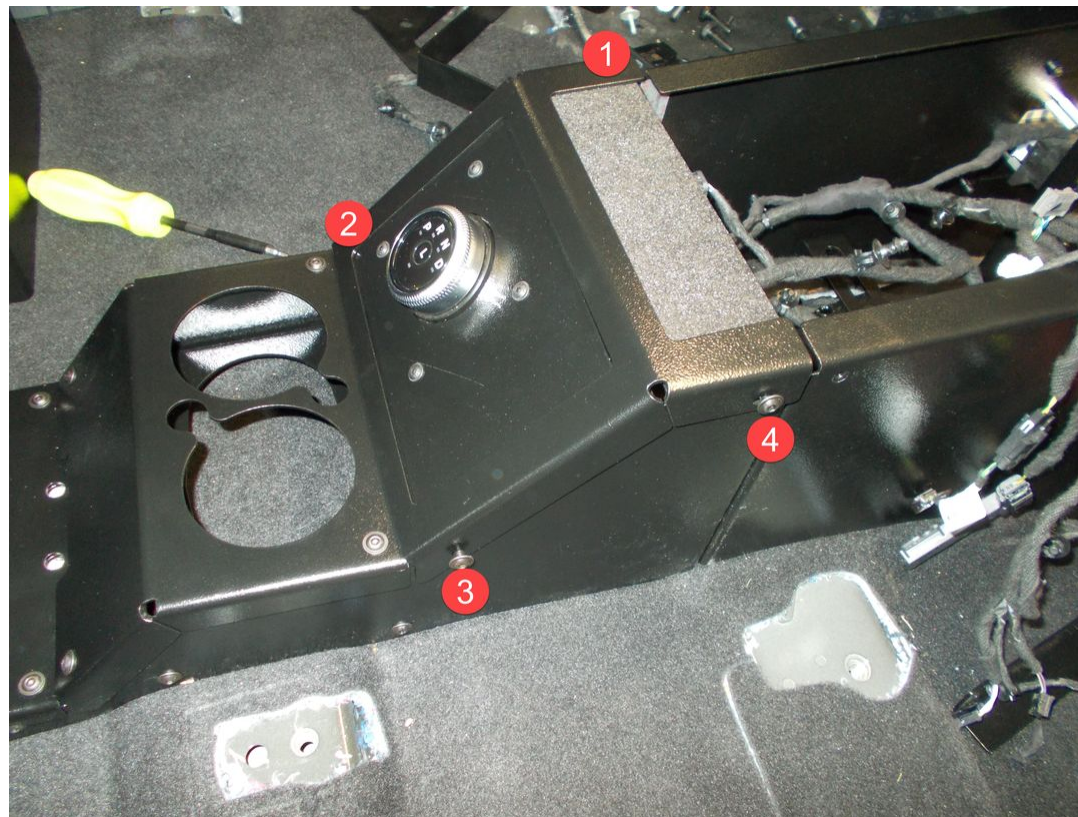
- 18** Connecter et fixer le module à l'aide de velcro (item #Q34), côté passager, près du sélecteur de transmission.



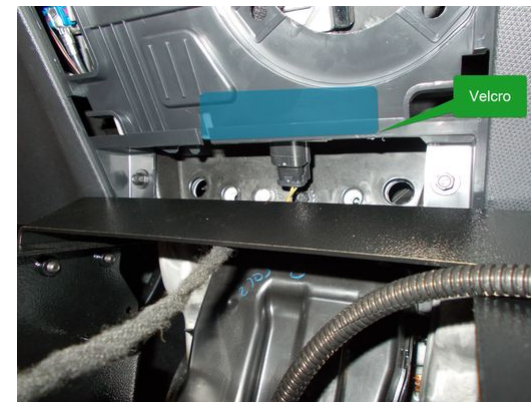
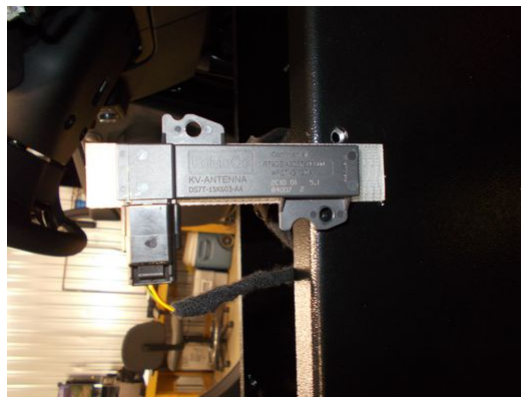
- 19**
1. Fixer l'antenne de clé de contact sur la plaque de montage de l'antenne (pièce #31) avec du velcro (item #Q34), comme sur la photo.
 2. Connecter l'antenne.
 3. Fixer la plaque de montage de l'antenne (pièce #31) sur la console.



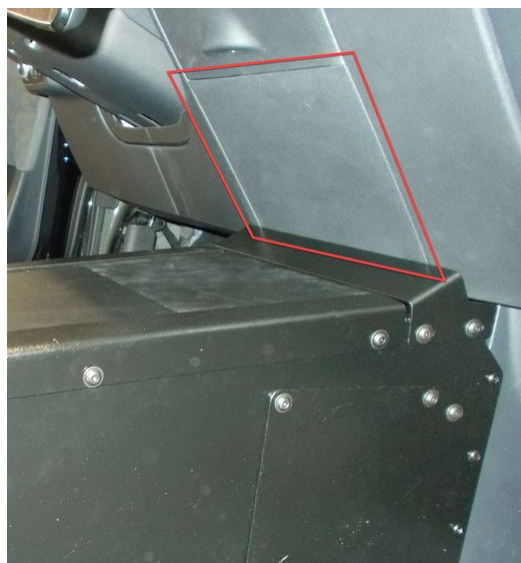
- 20** Réinstaller l'arête centrale retirée précédemment en réutilisant les mêmes vis.



- 21**
1. Connecter la deuxième antenne de clé de contact.
 2. À l'aide de velcro (item #Q34), coller l'antenne derrière la trappe avant.

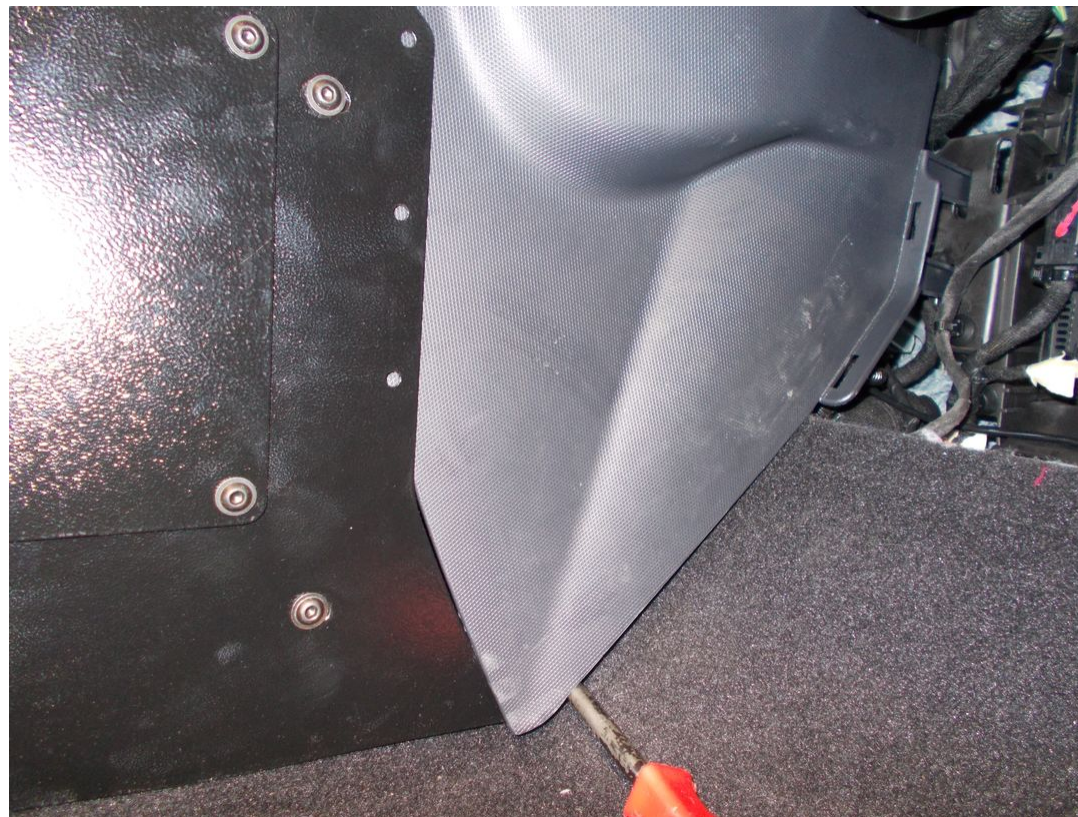


- 22**
1. Réinstaller la trappe.



- 23** Installer les panneaux latéraux avant en plaçant la pièce **derrière** le panneau latéral de la console (3 trous du haut), puis **par-dessus** le coin du bas.

Utiliser au besoin un outil pour faciliter la tâche.

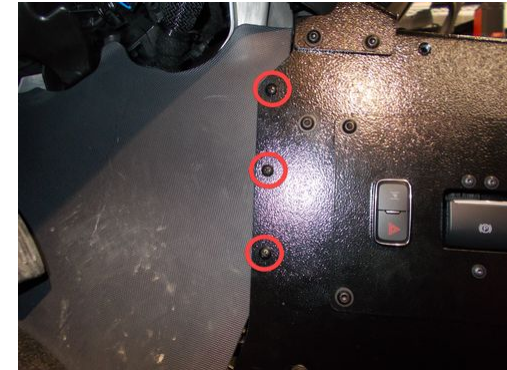
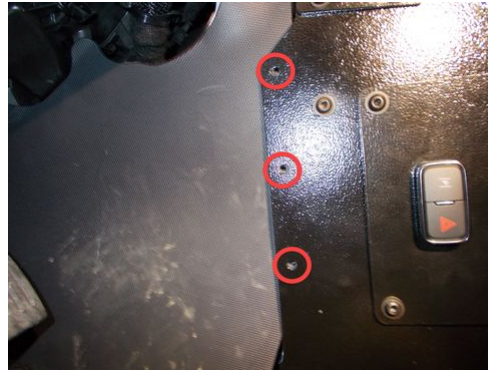


24

1. Utiliser une mèche 1/8" pour percer les 3 trous du haut.
2. Fixer le panneau en utilisant 3 vis (item #Q29).
3. Utiliser une mèche 1/4" pour percer le trou du bas.
4. Fixer le bas du panneau en utilisant 1 vis (item #Q25).

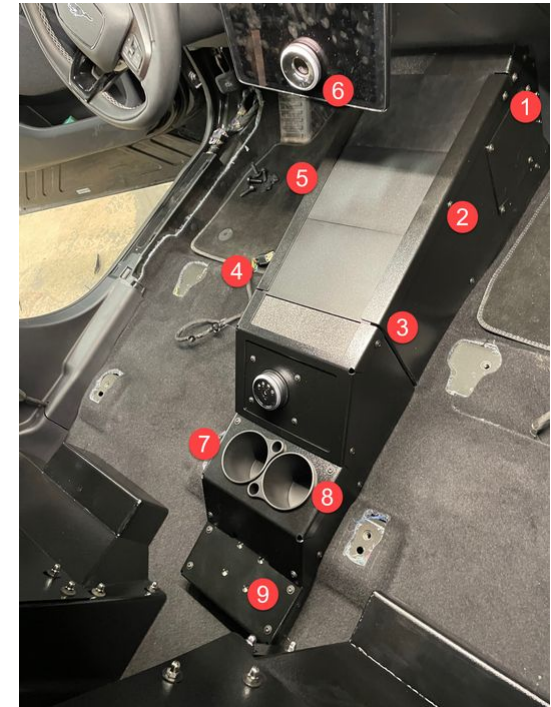


Répéter l'opération de l'autre côté de la console.



25

1. Fixer 2 bandes de velcro (item #Q34) comme sur la photo puis installer les plaques désirées sur la console (non fournies).
2. Installer les 2 arêtes latérales (pièces #17 et 18), et les fixer à l'aide des vis (item #Q24) dans les trous 1-6.
3. Insérer le porte-gobelets (pièce #22)
4. Fixer un appuie-bras en position 9 si désiré (vendu séparément).



6.2 Réinstallation des sièges avant




AVERTISSEMENT : La procédure suivante décrit les étapes de réparation critiques requises pour une installation correcte des composants du siège.

Suivre attentivement toutes les notes et étapes.

Ne placer aucun objet entre les composants du siège et la carrosserie du véhicule, ni aucun objet à l'intérieur d'un joint interne à la structure du siège.

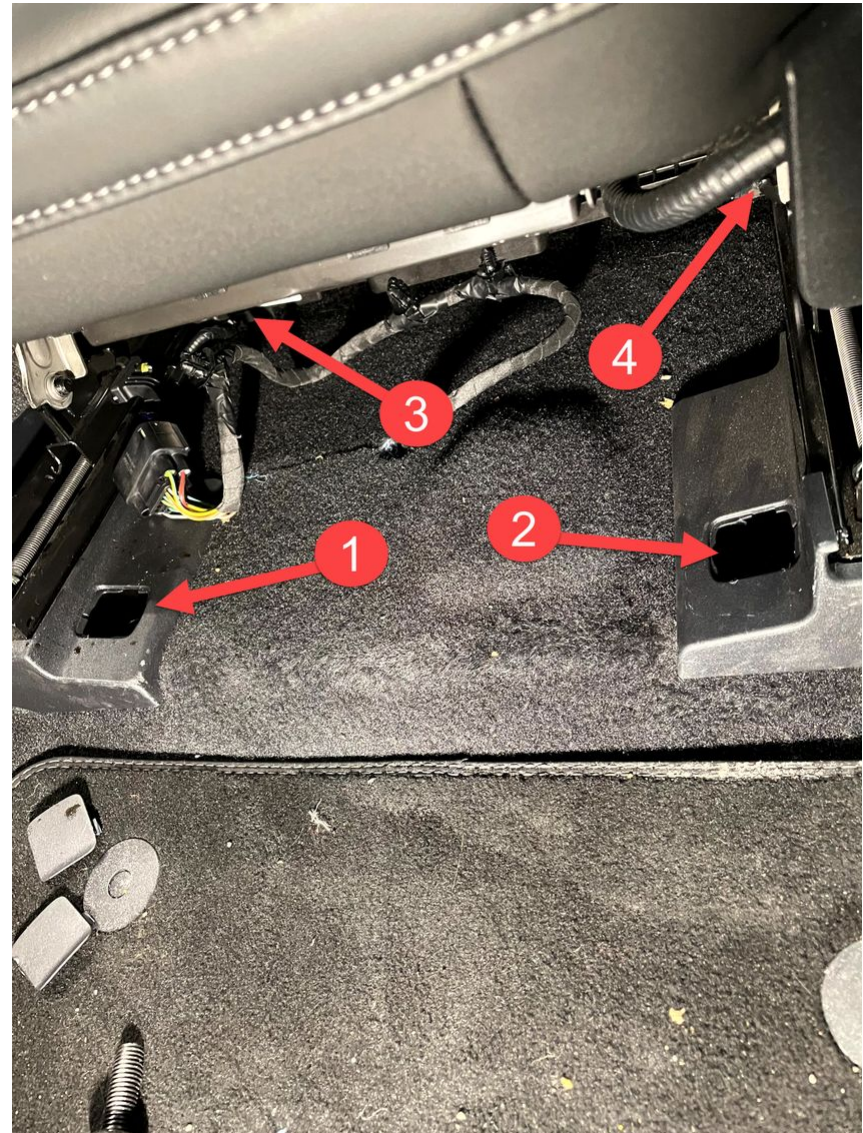
Le non-respect des instructions étape par étape peut entraîner un fonctionnement incorrect des composants du siège et augmenter le risque de blessures graves.

1

 Pour réinstaller le siège, inverser la procédure de désinstallation.

Installer les boulons du siège avant dans l'ordre suivant :

1. Installer le boulon intérieur avant (T55).
Couple : 41 pi-lb (55 N m)
2. Installer le boulon extérieur avant (T55).
Couple : 41 pi-lb (55 N m)
3. Installer le boulon intérieur arrière (T50).
Couple : 30 pi-lb (40 N m)
4. Installer le boulon extérieur arrière (T50).
Couple : 30 pi-lb (40 N m)



- 2 Remettre les trappes par dessus les boulons avant.



- 3**
1. Rebrancher le harnais du siège.
 2. Fixer les attaches du harnais en place.



4 Redémarrer le **SRS**.



Consulter : **Remotorisation du système de retenue supplémentaire (SRS)** (*Système de retenue supplémentaire 501-20B, Procédures générales*).

7 ASSISTANCE TECHNIQUE

Les systèmes Cyberkar[®]

Adresse postale : 3026, rue Anderson, bureau 202
Terrebonne (Québec) J6Y 1W1
Canada

Téléphone (sans frais) : 1-855-951-3080

Équipe d'assistance technique

Heures d'ouverture : Du lundi au vendredi, de 8:00 à 17:00 (EST)

Demande urgente : Le courriel est utilisé pour toute demande urgente à l'extérieur des heures d'ouverture.

Courriel : support@cyberkar.com



Manuel d'installation (rév. 16)

© Tous droits réservés, Les systèmes Cyberkar®, 2024

www.kommanderbycyberkar.com/fr/

Console de plancher

Ford Mach-E 2021+

KMN-CONS-FME21A